



Wydział Humanistyczny

STRATEGIA WYDZIAŁU HUMANISTYCZNEGO NA LATA 2020-2024

I. MISJA WYDZIAŁU HUMANISTYCZNEGO

Misja Wydziału Humanistycznego Politechniki Koszalińskiej wypływa z misji Politechniki Koszalińskiej, stanowiąc jej przeniesienie i rozwinięcie w obszarze humanistyki i nauk społecznych. W zakresie kształcenia jest to dążenie do zapewnienia najwyższej jego jakości, realizowanego przez wysoko kwalifikowaną kadrę naukowo-dydaktyczną i dydaktyczną. Kształcenia uwzględniającego aktualny poziom wiedzy i osiągnięć w danej dziedzinie, jak również specyfikę potrzeb regionalnego rynku pracy. W odniesieniu do edukacji i wychowania pamiętamy o kultywowaniu tradycji i wartości właściwych dla naszej kultury narodowej. Pielęgnowujemy zasady humanizmu i tolerancji światopoglądowej. Dbamy o kształtowanie cnót obywatelskich, wyrabianie poczucia odpowiedzialności, poszanowania demokracji i wzrost zrozumienia dla inności kulturowej. Na Wydziale Humanistycznym w sposób oczywisty pamiętamy o wartości słowa – podstawowym spoiwie naszej kultury i nośniku międzyludzkiej komunikacji.

W zakresie badań naukowych, prowadzonych w atmosferze wolności i niezależności, stawiamy na wysoki ich poziom oraz współpracę naszej jednostki z uznanymi uczelniami w Polsce i zagranicą.

II. WIZJA

Wydział Humanistyczny Politechniki Koszalińskiej jest istotnym podmiotem na rynku edukacyjnym i naukowym, stanowiącym integralną część największej i najważniejszej uczelni w regionie – Politechniki Koszalińskiej. Jednostka prężna, rozwijająca się, otwarta, wykorzystująca potencjał zatrudnionej kadry, stanowiąca ważny punkt wymiany myśli o współczesnym świecie oraz historycznych i społecznych mechanizmach go kształtujących.



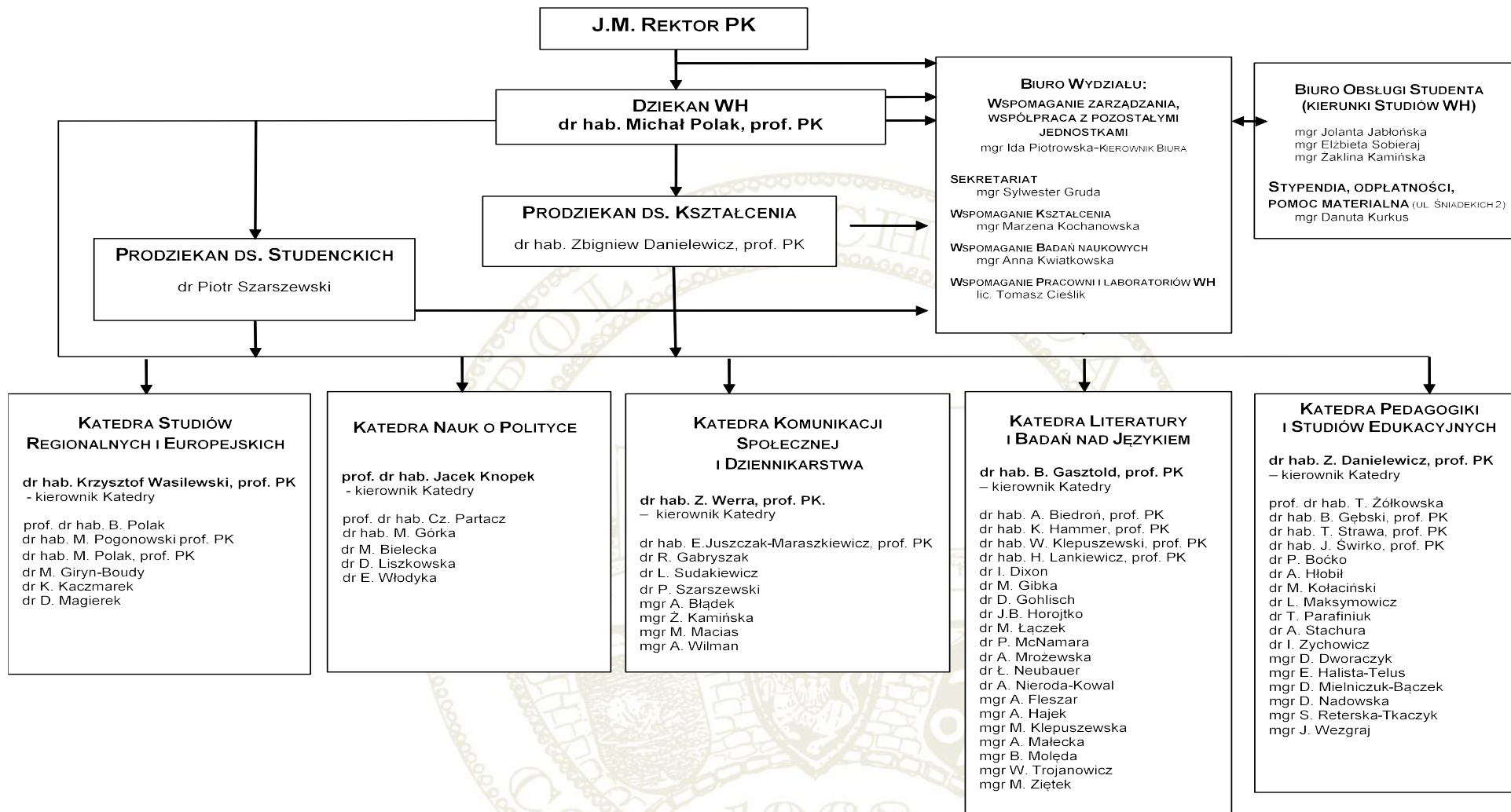
Wydział Humanistyczny

III. ORGANIZACJA I KADRA

Struktura organizacyjna Jednostki podporządkowana jest celom, które Władze WH planują osiągnąć. W obecnej chwili trzon struktury organizacyjnej stanowi pięć katedr. Piąta, Katedra Nauk o Polityce, została powołana celem wsparcia wniosku o uruchomienie kierunku Politologia 2.0.

W celu zapewnienia sprawnego działania Jednostki, przy zachowaniu specyfiki prowadzonych kierunków studiów oraz działalności badawczo-dydaktycznej Pracowników, zakłada się możliwość modyfikacji struktury organizacyjnej. Dostrzegając problemy w funkcjonowaniu specjalności Filologia Germańska (specjalności funkcjonującej jako odrębny kierunek, z autonomicznym naborem) trwają wewnętrzne konsultacje odnośnie możliwości wyodrębnienia katedry Filologii Germańskiej z Katedry Literatury i Badań nad Językiem.

Obecny schemat organizacyjny uwzględnia również współpracę z jednostkami ogólnouczeniowymi pod kątem obsługi Studentów WH.





Wydział Humanistyczny

Kadrę Wydziału Humanistycznego stanowią doświadczeni nauczyciele akademicy, praktycy oraz rodzimi użytkownicy języka angielskiego i niemieckiego, co gwarantuje odpowiedni poziom kształcenia Studentów na wszystkich prowadzonych kierunkach.

Rozwój kadrowy Jednostki planowany jest dwutorowo. Priorytetowo w obszarze utrzymania i rozwijania potencjału naukowego dyscypliny wiodącej, a perspektywicznie w rozwoju dyscyplin, które rozwijają się choć nie zostały zgłoszone jako wiodące. Planuje się sukcesywne pozyskiwanie lub wymianę kadr niezbędnych do planowanego rozwoju kierunków, czy to poprzez uzyskanie praw do prowadzenia II stopnia, czy też uruchomienia kierunków całkiem nowych.

Władze Wydziału będą kontynuowały zrównoważoną politykę kadrową.

Prawidłowe działanie Wydziału Humanistycznego w zakresie jakości kształcenia, organizacji oraz promocji, wspomagać mają powołane rady i komisje i zespoły wydziałowe złożone z Pracowników Wydziału, Studentów i przedstawicieli Konwentu Pracodawców, których skład i zakres działania jest monitorowany i podlega bieżącej modyfikacji.

Wydział Humanistyczny, kształcąc Studentów na profilu praktycznym i realizując założenia Misji, powołał **Konwent Pracodawców** wyłoniony spośród przedsiębiorców i praktyków działających w obszarze, w którym kształci Wydział Humanistyczny.

W ramach zadania strategicznego **ściślejszej współpracy z interesariuszami zewnętrznymi** planuje się **zintensyfikowanie kooperacji z Konwentem Pracodawców** poprzez dalsze włączanie jego Członków w prace komisji wydziałowych.

W ramach II kadencji Konwentu, przypadającej na lata 2020-2024, do współpracy zaproszono 20 przedstawicieli samorządu, szeroko pojętego obszaru administracji, bezpieczeństwa, usług zdrowotnych, ubezpieczeniowych i społecznych, a także szkół językowych, placówek oświatowych, lokalnych przedsiębiorców oraz mediów, którzy to specjaliści mają realny wpływ na kształt programów studiów oraz profili absolwentów WH. Chcemy też, aby Konwent **odgrywał pozytywną rolę w poszerzaniu liczby partnerów dla realizacji praktyk i staży studenckich oraz zapewnienia potencjalnych miejsc zatrudnienia** dla kształconych na Europeistyce, Filologii angielskiej, Filologii germańskiej, Dziennikarstwa i Komunikacji Społecznej i Pedagogice, studentów i absolwentów, dlatego do członkostwa w konwencie zapraszani będą eksperci wspomagający działania Wydziału Humanistycznego zgodnie z założonymi celami.



Wydział Humanistyczny

IV. NAUKA

Głównym obszarem priorytetowym jest **realizacja badań naukowych**, w szczególności w zakresie **dyscypliny: nauki o polityce i administracji**, która będzie podlegała w I kwartale 2022 r. ewaluacji.

Działania operacyjne na 2020-2021 r.

1. **Uzyskanie pozytywnej oceny dla dyscypliny naukowej w obszarze nauki o polityce i administracji** oraz jej dalszy rozwój poprzez:
 - a. stały monitoring rozwoju naukowego i zgłaszanych publikacji pracowników dyscypliny z naciskiem na efekty publikacyjne,
 - b. dalsze wzmacnianie działań kilkuosobowych zespołów badawczych w ramach zgłoszonych projektów – monitoring efektywności publikacyjnej,
 - c. pozyskiwanie środków zewnętrznych na badania naukowe – granty NCN i NAWA,
 - d. nacisk na wzrost oddziaływania na otoczenie społeczno-gospodarcze regionu (III kryterium).

2. **Cele strategiczne do realizacji w latach 2021-2024:**
 - a. w związku z różnymi doświadczeniami pracowników badawczo-dydaktycznych dyscypliny (wiele osób łączy dwie dyscypliny naukowe) – **budowanie na różnych specjalnościach badawczych** – nauki o polityce, historia (polityki, idei, gospodarki, geopolityka), cybernetyka społeczna, historyczne i aktualne problemy migracji (w tym powojenna emigracja polska), administracja, nauki o mediach, komunikowanie międzynarodowe z elementami językoznawstwa itd.,
 - b. wskazanie **strategicznych tematów badawczych**, rozwijanych przez pracowników dyscypliny. Oznacza to konieczność wyznaczenia maks. 5-6 głównych tematów badawczych, co pozwoli nie tylko na efektywne wykorzystanie źródeł wewnętrznego finansowania, ale także umożliwi zaistnienie pracowników na mapie polskiej nauki, a przez to ułatwi aplikowanie o granty zewnętrzne i podjęcie działań w ramach współpracy międzynarodowej,



Wydział Humanistyczny

- c. wskazane tematy powinny odpowiadać możliwościom finansowym w ramach dyscypliny wiodącej, zapotrzebowaniu otoczenia społeczno-gospodarczego, a przede wszystkim zainteresowaniom badawczym i dotychczasowemu dorobkowi pracowników,
 - d. przewiduje się **upraktycznienie podejmowanych badań** w ramach dyscypliny wiodącej, dzięki czemu jednostka będzie miała szansę funkcjonować jako ważny **punkt odniesienia dla lokalnych instytucji samorządowych, organizacji pozarządowych itp.**,
 - e. jednym z możliwych do realizacji tematów, wpisujących się w misję Uczelni, będzie zatem podjęcie badań nad szerokokorozumianymi **studiami miejskimi i politykami publicznymi**, jako wychodzącym naprzeciw oczekiwaniom otoczenia społeczno-gospodarczego,
 - f. drugim tematem może być analiza współczesnych **zjawisk migracyjnych** w skali wewnętrznej i zewnętrznej, z uwzględnieniem historycznego aspektu,
 - g. warto także kontynuować solidny już dorobek pracowników dyscypliny w zakresie **ewolucji procesu integracji europejskiej** ze szczególnym uwzględnieniem regionalnych form integrowania (Grupa Wyszehradzka, Inicjatywa Trójmorza),
 - h. ważnym tematem badań, korespondującym z wnioskiem jest **polityka cyberbezpieczeństwa** w ujęciu krajowym i międzynarodowym,
 - i. kontynuowane powinny być też badania nad **bezpieczeństwem narodowym i międzynarodowym** w XX oraz XXI w.,
 - j. podjęte działania badawcze i wpisujące się w sferę kształcenia powinny uwzględniać regionalne i lokalne strategie rozwoju oraz zapotrzebowanie poszczególnych gałęzi przemysłu, kultury i polityki,
 - k. w nadchodzących latach zespół dyscypliny wiodącej stanie przed zadaniem ewaluacji dorobku badawczego i dydaktycznego pracowników. Ewentualne powiększenie lub uzupełnienie składu katedry powinno opierać się na doświadczeniu potencjalnych pracowników i ich dorobku badawczym, odpowiadającym zaproponowanym wyżej celom badawczym. Biorąc pod uwagę liczbę studentów oraz ewaluację dyscypliny, **planuje się przewagę etatów badawczo-dydaktycznych oraz uruchomienie 1-2 etatów badawczych.**
3. **Planowane działania w zakresie wspierania rozwoju naukowego pracowników:**
- a. systematyczne spotkania metodologiczne,
 - b. wsparcie merytoryczne doświadczonych pracowników dla młodych badaczy,



Wydział Humanistyczny

- c. stworzenie szczegółowych planów rozwoju dla każdego pracownika i ich systematyczne egzekwowanie,
 - d. kwartalna analiza dorobku pracowników Katedr,
 - e. organizacja konferencji naukowych,
 - f. regularne składanie wniosków grantowych do instytucji zewnętrznych (indywidualnych i grupowych).
 - g. Rozwijanie współpracy z Polskim Towarzystwem Nauk Politycznych – Oddział Koszalin
4. **Podtrzymywanie i rozwój potencjału badawczego kadry naukowej reprezentującej te nieewaluowane dyscypliny naukowe, które dobrze rokują co do stania się dyscypliną ewaluowaną w następnej parametryzacji: literaturoznawstwo lub językoznawstwo.**
Rozwijanie potencjału „nowej” dyscypliny wymaga po stronie katedry literaturoznawstwo i badań nad językiem krytycznej analizy swoich możliwości kadrowo-badawczych, wiążącego wyboru jednej z dwu propozycji a w dalszym kroku sformułowania planu działań na kolejne cztery lata. Taka "mapa drogowa" powinna uwzględniać semestralne cele częściowe i metody ich skutecznej weryfikacji (stały monitoring pracy naukowej i zgłaszanych publikacji).
5. **Reorganizacja pracy i zakresu funkcjonowania rocznika Symbolae Europaeae** poprzez:
- a. zawężenie reprezentowanego w SE zakresu dyscyplin naukowych i poddanie pisma w roku 2021 lub 2022 procesowi oceny czasopism,
 - b. wzmocnienie organizacyjne zespołu redakcyjnego (w formie do ustalenia),
 - c. unowocześnienie i zwiększenie funkcjonalności strony internetowej,
 - d. zwiększenie indeksacji pisma w krajowych i międzynarodowych bazach,
 - e. wykupienie numerów DOI.
6. **Utworzenie osobnego nowego czasopisma** dla nauk o polityce i administracji oraz ewentualnie dla pedagogiki (w zależności od możliwości kadrowo-organizacyjnych).
7. **Wzmocnienie identyfikacji WH jako ośrodka badań humanistycznych** (historia najnowsza, bezpieczeństwo, stosunki międzynarodowe) poprzez
- a. cykliczne konferencje naukowe (wykorzystanie możliwości publikowania monografii pokonferencyjnych za 20 p. za rozdział),



Wydział Humanistyczny

- b. utworzenie **Pracowni/Centrum Badań nad Emigracją** przy wsparciu Biblioteki PK – stale wzbogacane unikatowe zbiory opracowań na temat emigracji polskiej, Polskich Sił Zbrojnych na Zachodzie podczas II wojny światowej, powstania wielkopolskiego, wywiadu i kontrwywiadu, konfliktów zbrojnych XX i XXI wieku, integracji europejskiej i inne.

V. KSZTAŁCENIE

Kształcenie na czterech kierunkach WH: Dziennikarstwo i Komunikacja Społeczna, Europeistyka, Filologia, Pedagogika oraz na piątym, którego uruchomienia jest planowane po pozytywnej ocenie wniosku przez MEiN – Politologia 2.0 realizowane jest na profilu praktycznym w oparciu o przepisy ministerialne oraz wewnętrzne regulacje PK z uwzględnieniem wytycznych płynących z misji i strategii Politechniki Koszalińskiej. Powyższe czynniki warunkują prace nad realizacją **podstawowych celów strategicznych Wydziału w odniesieniu do prowadzonej dydaktyki** jakimi są:

1. **stałe dążenie do podnoszenia jakości kształcenia**
2. **utrzymanie i poszerzenie obecnej oferty dydaktycznej.**

Pierwszy z wymienionych celów tj. stałe dążenie do podnoszenia jakości kształcenia, będzie realizowany na kierunkach WH w zespołach wydziałowych i katedralnych desygnowanych do spraw jakości kształcenia w ramach następujących typów działań:

- organizacja konferencji, sesji wykładowych, webinarów, debat – o charakterze naukowym lub wzmacniającym praktyczny profil kształcenia i umacniającym współpracę dydaktyczną z otoczeniem społeczno-gospodarczym,
- udział pracowników w szkoleniach i innych formach podnoszenia kwalifikacji dydaktycznych korespondujących z prowadzonymi kursami,
- poszerzenie i intensyfikacja współpracy z kilkudziesięcioma zidentyfikowanymi regionalnymi instytucjami, urzędami, podmiotami gospodarczymi i placówkami oświatowo-wychowawczymi i resocjalizacyjnymi tj. z otoczeniem społeczno-gospodarczym jako forma wzmacniania profilu praktycznych kierunków,
- analiza i wdrażanie informacji zwrotnych płynących z procesu kształcenia w postaci ankiet studenckich, kart OZEK,
- stała aktualizacja i weryfikacja programów kształcenia, w tym oferty specjalnościowej, w oparciu o przepisy prawa i zmiany w wiedzy z odnośnej dyscypliny naukowej,



Wydział Humanistyczny

- rozwijanie kompetencji dydaktycznych kadry, w rosnącej mierze zatrudnionej na etatach dydaktycznych na kierunkach niezwiązanych obecnie z dyscypliną wiodącą i obecnie nie rokujących utworzenia takowej, jak Dziennikarstwo i Komunikacja Społeczna, Filologia oraz Pedagogika w oparciu o takie formy jak odbywanie certyfikowanych szkoleń, wydawanie publikacji dydaktycznych i in.,
- weryfikacja i aktualizacja przepisów wydziałowych dotyczących organizacji i realizacji zawodowych praktyk studenckich oraz procedury dyplomowania i standardów pisania prac dyplomowych na poszczególnych kierunkach,
- modernizacja sprzętowej bazy dydaktycznej, w tym na kierunku Filologia na specjalności tłumaczeniowej (np. kabiny do tłumaczenia symultanicznego).

Drugi z wymienionych celów tj. utrzymanie i poszerzenie oferty dydaktycznej, będzie realizowany na kierunkach WH poprzez działania przygotowujące nowe propozycje formy kształcenia jak:

- przygotowanie wniosków do ministerstwa o utworzenia nowego kierunku studiów,
- uzyskanie uprawnień do prowadzenia studiów na wyższym poziomie,
- przygotowanie na Senat programów podyplomowych,
- przygotowanie oferty studiów w języku angielskim.

I tak, odpowiednio będą to:

- na Dziennikarstwie i Komunikacji Społecznej: wniosek na prowadzenie studiów II stopnia na tym kierunku, studia podyplomowe;
- na Europeistyce: przygotowanie oferty prowadzenie studiów na tym kierunku w języku angielskim, przygotowanie nowych studiów podyplomowych
- na Pedagogice: wniosek o utworzenie jednolitego kierunku magisterskiego: pedagogika specjalna (realizacja 2022/2023); trzy studia podyplomowe: Przygotowania pedagogiczne (realizacja 2021/2022), Zawód: Mediator (realizacja 2021/2022), Edukacja integracyjna i włączająca (realizacja 2022/2023);

Przyjęta w katedrach WH strategia ich rozwoju na lata 2020-2024 pozwala w chwili obecnej na podsumowanie osiągnięć z pierwszego roku. Do istotnych i **już zrealizowanych działań** w zakresie podnoszenia jakości kształcenia na WH należą:

- aktualizacja programów studiów na wszystkich kierunkach i poziomach kształcenia
- przygotowanie nowego wydziałowego regulaminu studenckich praktyk zawodowych na czterech kierunkach



Wydział Humanistyczny

- przygotowanie nowych standardów pisania prac dyplomowych na czterech kierunkach z uwzględnieniem ich specyfiki wynikającej z różnych dyscyplin do jakich są przypisane.
- złożenie wniosku do MEiN na nowy kierunek studiów.

VI. STUDENCI

Strategia Wydziału Humanistycznego nakierowana na studentów zamyka się w pojęciu aktywizacja. Jej celem jest ożywienie działalności studenckiej po pandemii w wymiarach organizacyjnym i naukowym. Pandemia, przerywając naturalną dla ludzkich relacji formę bezpośredniego kontaktu, doprowadziła do nieomal całkowitego zamarcia życia studenckiego w jednostce. Wyrazem tego są nieaktywne (zawieszony) studenckie koła naukowe oraz wyraźny spadek zainteresowania studentów angażowaniem się w działania Rady Studentów Wydziału Humanistycznego.

Dlatego realizowane będą:

- działania promujące zaangażowanie studentów w prace Rady Studentów Wydziału Humanistycznego, np. cykl wywiadów z byłymi przewodniczącymi i członkami tej organizacji, mające na celu ukazać korzyści z działalności w tej organizacji,
- w trakcie wyborów do RSWH na profilu FB WH prezentowane będą sylwetki kandydatów do Rady Studentów,

Sama zaś **Rada Studentów Wydziału Humanistycznego** będzie mogła liczyć na pełne wsparcie ze strony zarządu jednostki.

Odnośnie **studenckich kół naukowych** podjęte zostaną działania na rzecz reaktywacji tych czasowo zawieszonych (akcja promocyjno-informacyjna), jak również przedstawiona zostanie studentom oferta nowych propozycji. Docelowo na każdym kierunku powinno działać co najmniej jedno studenckie koło naukowe (do końca 2021). Przeprowadzone zostaną też badania wśród studentów mające na celu rozpoznanie ich oczekiwań w tej materii (październik 2021).



Wydział Humanistyczny

VII. PROMOCJA

Planując intensyfikację działań promocyjnych jednostki dokonano modyfikacji struktury odpowiedzialnej za ten obszar. Wydziałowy zespół ds. promocji, dotychczas pracujący jako jedna całość, został podzielony na kierunkowe zespoły ds. promocji. Ich celem jest efektywne promowanie kierunków studiów prowadzonych na Wydziale. Każdy z kierunkowych zespołów składa się z trzech osób z danego kierunku (Dziennikarstwa i Komunikacji Społecznej, Europeistyki, Filologii, Pedagogiki), pracujących pod kierunkiem wyłonionego z tej trójki lidera. Dodatkowo, zdając sobie sprawę z istotności mediów społecznościowych w życiu młodych ludzi, mogących być potencjalnie zainteresowanych ofertą dydaktyczną jednostki, stworzono wydziałowy zespół ds. mediów społecznościowych.

W ramach działań promocyjnych planuje się:

- realizację cyklu debat pt. „Wyzwania współczesnego świata”, stanowiących w założeniu wyróżnik jednostki (3-4 debaty rocznie z udziałem ekspertów zewnętrznych oraz reprezentantów Wydziału),
- we współpracy z europarlamentarzystami z regionu przygotowanie i cykliczne przeprowadzanie „Konkursu wiedzy o Europie” (lub: „Konkursu wiedzy o Unii Europejskiej”) dla uczniów szkół średnich w regionie (odpowiedzialne jednostki: Katedra Studiów Regionalnych i Europejskich oraz Katedra Nauk o Polityce),
- przygotowanie i przeprowadzenie konkursu na reportaż dla uczniów szkół średnich w regionie (odpowiedzialna jednostka: Katedra Dziennikarstwa i Komunikacji Społecznej),
- realizacja cyklicznych konkursów językowych dla uczniów szkół średnich w Polsce (odpowiedzialna jednostka: Katedra Literatury i Badań nad Językiem),
- przygotowanie cyklu wykładów dla maturzystów z obszaru historii oraz wiedzy o społeczeństwie (odpowiedzialne jednostki: Katedra Studiów Regionalnych i Europejskich oraz Katedra Nauk o Polityce),
- rozwijanie bazy ekspertów medialnych Wydziału Humanistycznego, jej cykliczną aktualizację / wysyłkę do lokalnych i regionalnych mass mediów,
- stworzenie nowej witryny internetowej Wydziału Humanistycznego w pełni dostosowanej do urządzeń mobilnych,
- stworzenie bloga wydziałowego, na którym będą pojawiały się wpisy wykładowców z poszczególnych kierunków,
- uruchomienie wideo bloga,



Wydział Humanistyczny

- podtrzymanie współpracy z uniwersytetami III wieku w Bobolicach i Gryficach, wykłady gościnne na Koszalińskim Uniwersytecie Dzieci i Młodzieży oraz w Szczecinku,
- przeprowadzenie wewnętrznego szkolenia dla zainteresowanych pracowników naukowych i dydaktycznych WH z zakresu nawiązywania i podtrzymywania relacji z mediami,
- przeprowadzenie wewnętrznego szkolenia dla zainteresowanych pracowników naukowych i dydaktycznych z podstaw organizacji eventów,
- przeprowadzenie szkolenia dla członków studenckich kół naukowych i Rady Studentów Wydziału Humanistycznego z podstaw organizacji eventów, w tym ich promocji,
- przeprowadzenie szkolenia dla członków Samorządu Studenckiego WH oraz członków studenckich kół naukowych działających w jednostce z zakresu fundraisingu i współpracy ze sponsorami,
- poszarzenie oferty wykładów naukowych i popularnonaukowych dla uczniów szkół mających podpisaną umowę z Uczelnią,
- udział pracowników jednostki z „Dniu Otwartym Politechniki Koszalińskiej” i „Zachodniopomorskim Festiwalu Naukowym”,
- realizacja „Dnia mediów lokalnych na Politechnice Koszalińskiej” oraz „Dnia Humanisty na Politechnice Koszalińskiej”,
- we współpracy z Biblioteką Politechniki Koszalińskiej realizacja cyklu dyskusji poświęconych istotnym pozycjom książkowym (każda dyskusja będzie się koncentrować na jednej konkretnie książce, a każdy uczestnik spotkania będzie tę książkę już miał przeczytaną),
- rewitalizacja i nowe otwarcie cyklu Wieczornic Historycznych WH, które to spotkania ukierunkowane będą na popularyzację historii najnowszej z udziałem naukowców WH oraz ze Środkowego Pomorza, jak również grup rekonstrukcyjnych i stowarzyszeń. Zaproponowana zostanie forma hybrydowa spotkań.
- we współpracy z Kołem Polskiego Związku Filatelistów przy Politechnice Koszalińskiej zorganizowanie cyklu otwartych spotkań pt. „Historia w znaczkach zaklęta”,
- facebookową akcją promującą adopcję zwierząt przebywających w koszalińskim schronisku dla bezdomnych zwierząt i będących pod opieką Fundacji na Pomoc Zwierzakom z Tereską,
- współpraca z Wydziałem Nauk Ekonomicznych w organizowaniu „Dnia Kwiatka”.