

Pani

Prorektor d/s Kształcenia

dr hab. Danuta Zawadzka prof. nadzw. PK

**Sprawozdanie z ankietyzacji kursów realizowanych
na studiach stacjonarnych i niestacjonarnych
w semestrze letnim roku akademickiego 2017/2018
w Zamiejscowym Wydziale Przemysłu Drzewnego w Szczecinku**

Podstawa prawna:

Ustawa Prawo o szkolnictwie wyższym z dnia 27 lipca 2005 r. (Dz. U. z 2012 r. poz. 572 z późn. zm.)

Uchwała Nr 36/2012 Senatu Politechniki Koszalińskiej z dnia 27 czerwca 2012 r. w sprawie struktury Jednolitego Systemu Zapewnienia Jakości Kształcenia w Politechnice Koszalińskiej

Zarządzenie Nr 41/2013 Rektora Politechniki Koszalińskiej z dnia 23 sierpnia 2013 r. w sprawie badania opinii studentów, doktorantów, absolwentów i słuchaczy studiów podyplomowych, dotyczącej jakości kształcenia w Politechnice Koszalińskiej

Ankietyzacji poddano kursy przedmiotowe realizowane na studiach stacjonarnych i niestacjonarnych I stopnia w semestrze letnim roku akademickiego 2017/18 w ramach programu kształcenia dla kierunku Inżynieria i Automatyk w Przemysle Drzewnym. Kursy realizowane były przez pięciu pracowników Zamiejscowego Wydziału Przemysłu Drzewnego, trzynastu pracowników z innych jednostek Politechniki Koszalińskiej oraz trzech nauczycieli nie będących pracownikami PK. Ocena kursu polegała na odpowiedzi na dziewięć pytań ocenianych w skali od 1 do 5, przy czym 5 oznacza ocenę najwyższą. Ostatnie pytanie ankiety nt. *Jak oceniasz swoją frekwencję na zajęciach?* nie było poddawane analizie pod kątem oceny pracy nauczycieli akademickich.

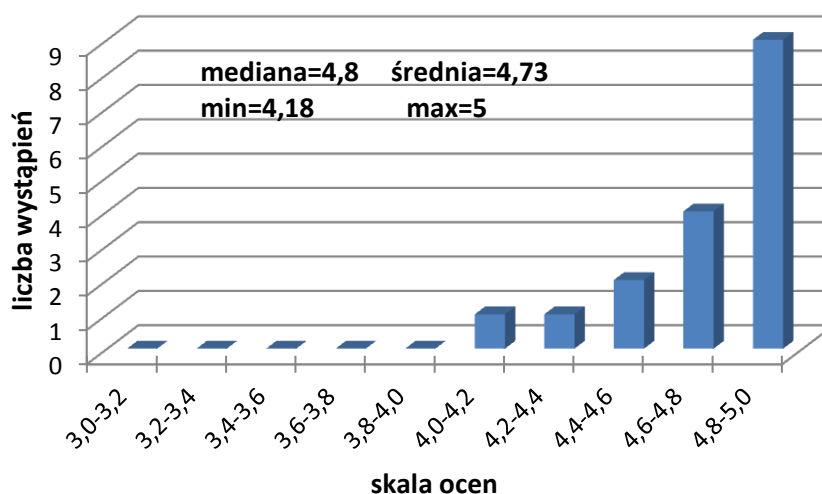
Kursy przedmiotowe poddane ankietyzacji:

- Algorytmy i metody numeryczne – projektowanie
- Automatyka
- Chemia nieorganiczna i organiczna II
- Eksploatacja maszyn w przemyśle drzewnym
- Gospodarka odpadami w przemyśle drzewnym
- Grafika inżynierska

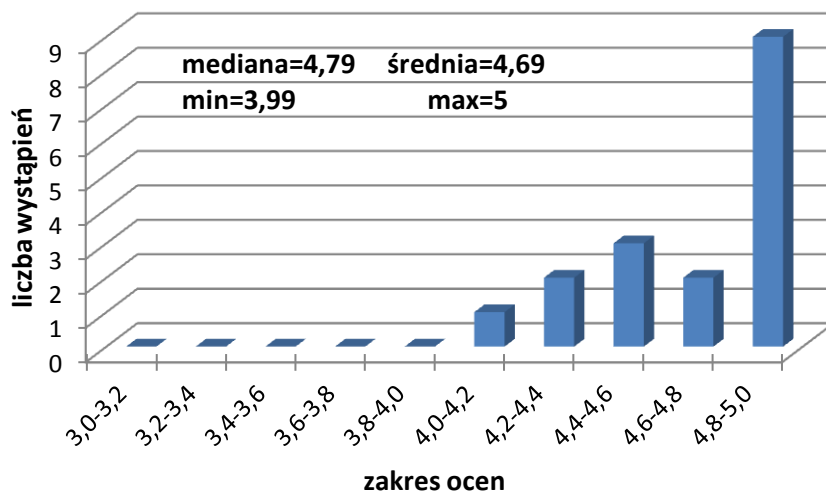
- Grafika inżynierska – projektowanie
- Język angielski II i IV
- Laboratorium automatyki
- Laboratorium chemii II
- Laboratorium miernictwa
- Laboratorium termodynamiki
- Matematyka II
- Materiałoznawstwo
- Mechanika techniczna
- Miernictwo przemysłowe
- Modelowanie konstrukcji technicznych
- Modelowanie konstrukcji technicznych – laboratorium
- Podstawy przedsiębiorczości dla inżynierów II
- Projekt gospodarki materiałami
- Statystyka inżynierska
- Termodynamika techniczna
- Wychowanie fizyczne II

Uprawnionych do wypełnienia ankiety było 48 studentów II i IV semestru studiów stacjonarnych oraz 39 studentów II i IV semestru studiów niestacjonarnych kierunku Inżynieria i Automatyka w Przemśle Drzewnym. Frekwencja w przypadku obu form studiów wyniosła powyżej 25% zatem ankietę można uznać za wiarygodną. Analiza prowadzona była na podstawie ocen średnich, jakie uzyskali nauczyciele akademicy na każde z pytań zawartych w ankiecie.

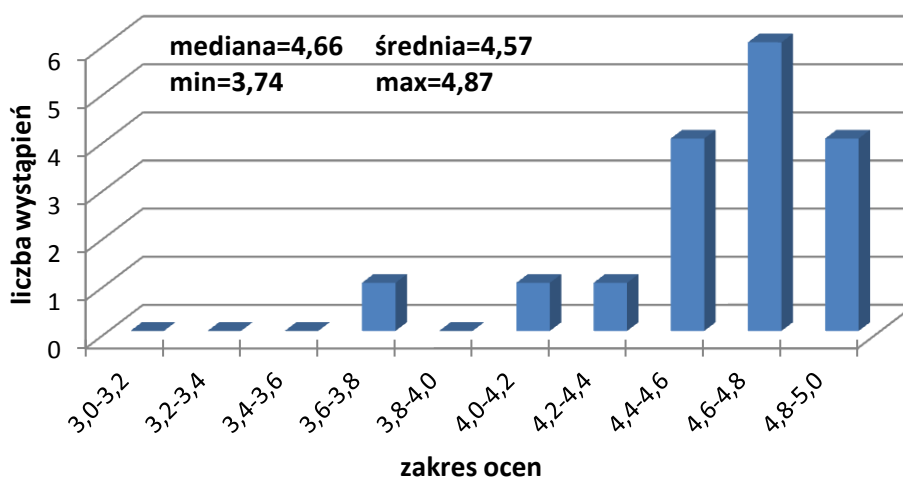
1. Czy zasady oceniania i zaliczenia zajęć zostały przez prowadzącego należycie objaśnione na początku semestru?



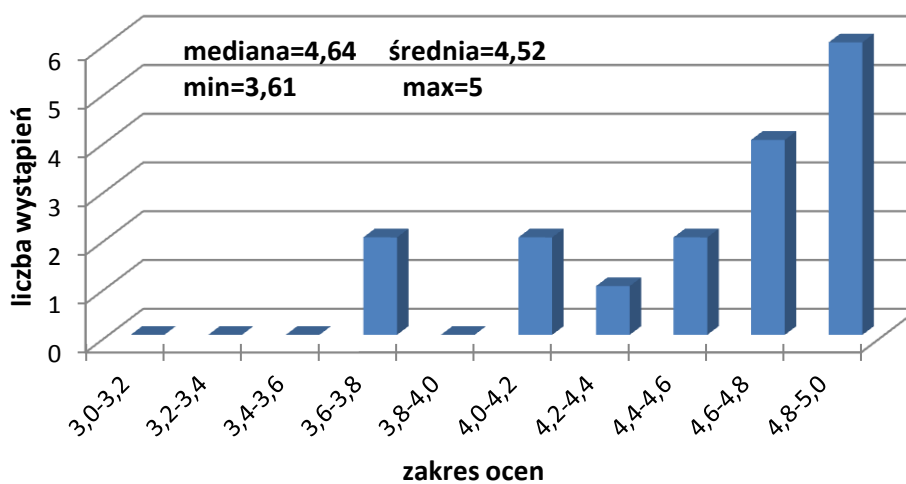
2. Jak oceniasz przestrzeganie zasad oceniania zajęć przez prowadzącego?



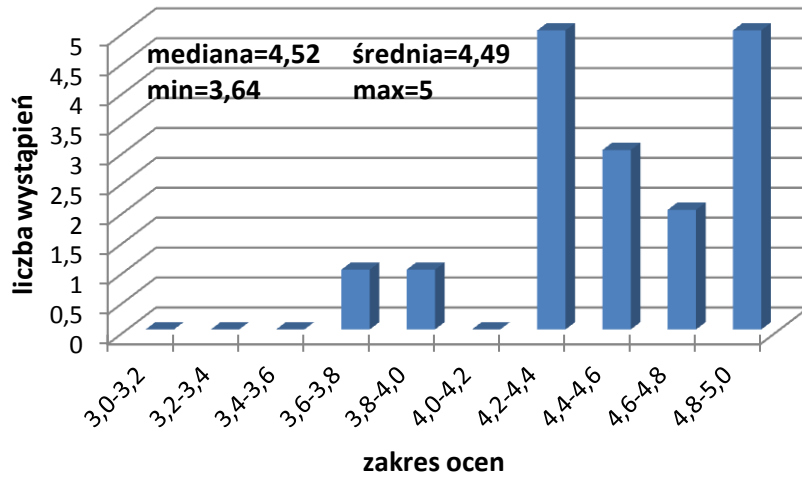
3. Jak oceniasz możliwości konsultacji z prowadzącym poza zajęciami?



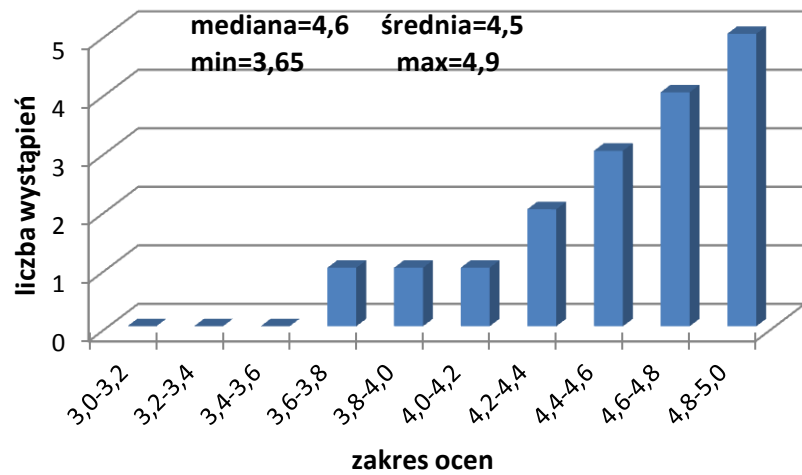
4. Czy nauczyciel stosował podczas zajęć metody aktywizujące studentów do pracy?



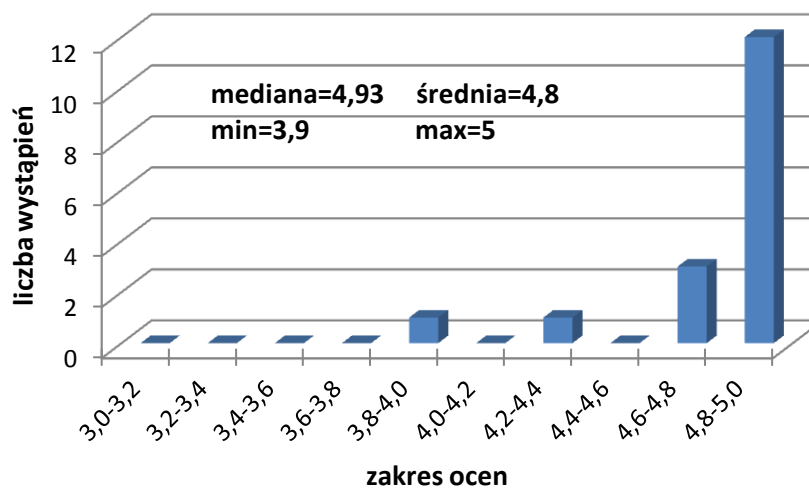
5. Czy prowadzenie zajęć wzbudzało u Ciebie zainteresowanie kursem przedmiotowym?



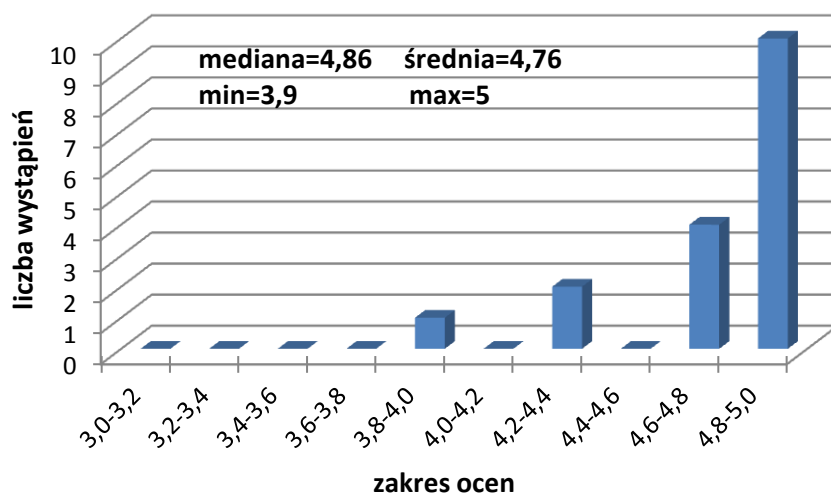
6. Czy masz poczucie przydatności przekazywanej wiedzy i nabywanych umiejętności?



7. Jak oceniasz regularność zajęć i punktualność prowadzącego?



8. Jak oceniasz życzliwość i otwartość prowadzącego w stosunku do studentów?



Wnioski:

Ankietyzacja kursów przedmiotowych realizowanych w semestrze letnim w roku akademickim 2017/2018 została przeprowadzona na kierunku Inżynieria i Automatyka w Przemysle Drzewnym po raz czwarty. Pomimo wielu spotkań informacyjnych przeprowadzonych ze studentami uwagę zwraca stosunkowo mała liczba studentów, którzy zdecydowali się na wypełnienie ankiety, szczególnie dotyczy to studentów pierwszego roku studiów. Bardzo mała aktywność studentów pierwszego roku studiów jest potwierdzana przez zdecydowaną większość nauczycieli akademickich prowadzących zajęcia. Koniecznym zatem wydaje się podjęcie dalszych działań, mających na celu zaktywizowanie studentów dopiero rozpoczynających naukę.

Jak wynika z przedstawionych wyników ankiety studenci bardzo wysoko ocenili zarówno pracę nauczycieli akademickich, treści programu nauczania poszczególnych kursów jak i sposób ich przekazywania. Obliczone wartości średnie dla każdego z pytań oscylują w okolicach wartości maksymalnych, a oceny poniżej dobrej pojawiają się sporadycznie. Wyjątek stanowi ocena aktywizacji studentów przez nauczycieli podczas prowadzenia zajęć, co zostało omówione z każdym nauczycielem indywidualnie podczas prezentacji wyników ankiety personalnej. Ocena dokonana przez studentów jest tym bardziej satysfakcjonująca, iż zdecydowana większość prowadzących zajęcia to nauczyciele nie będący pracownikami Zamiejscowego Wydziału Przemysłu Drzewnego.