

**Pani**

**Prorektor d/s Kształcenia**

**dr hab. Danuta Zawadzka prof. nadzw. PK**

**Sprawozdanie z ankietyzacji kursów realizowanych  
na studiach stacjonarnych i niestacjonarnych  
w semestrze letnim roku akademickiego 2016/2017  
w Zamiejscowym Wydziale Przemysłu Drzewnego w Szczecinku**

Podstawa prawna:

*Ustawa Prawo o szkolnictwie wyższym z dnia 27 lipca 2005 r. (Dz. U. z 2012 r. poz. 572 z późn. zm.)*

*Uchwała Nr 36/2012 Senatu Politechniki Koszalińskiej z dnia 27 czerwca 2012 r. w sprawie struktury Jednolitego Systemu Zapewnienia Jakości Kształcenia w Politechnice Koszalińskiej*

*Zarządzenie Nr 41/2013 Rektora Politechniki Koszalińskiej z dnia 23 sierpnia 2013 r. w sprawie badania opinii studentów, doktorantów, absolwentów i słuchaczy studiów podyplomowych, dotyczącej jakości kształcenia w Politechnice Koszalińskiej*

Ankietyzacji poddano kursy przedmiotowe realizowane na studiach stacjonarnych i niestacjonarnych I stopnia w semestrze letnim roku akademickiego 2016/17 w ramach programu kształcenia dla kierunku Inżynieria i Automatyka w Przemysle Drzewnym. Kursy realizowane były przez piętnastu nauczycieli akademickich zatrudnionych w Politechnice Koszalińskiej, przy czym siedmiu to pracownicy zatrudnieni w Zamiejscowym Wydziale Przemysłu Drzewnego, ośmiu to pracownicy z innych jednostek Politechniki Koszalińskiej. Ocena kursu polegała na odpowiedzi na osiem pytań ocenianych w skali od 1 do 5, przy czym 5 oznacza ocenę najwyższą.

Kursy przedmiotowe poddane ankietyzacji:

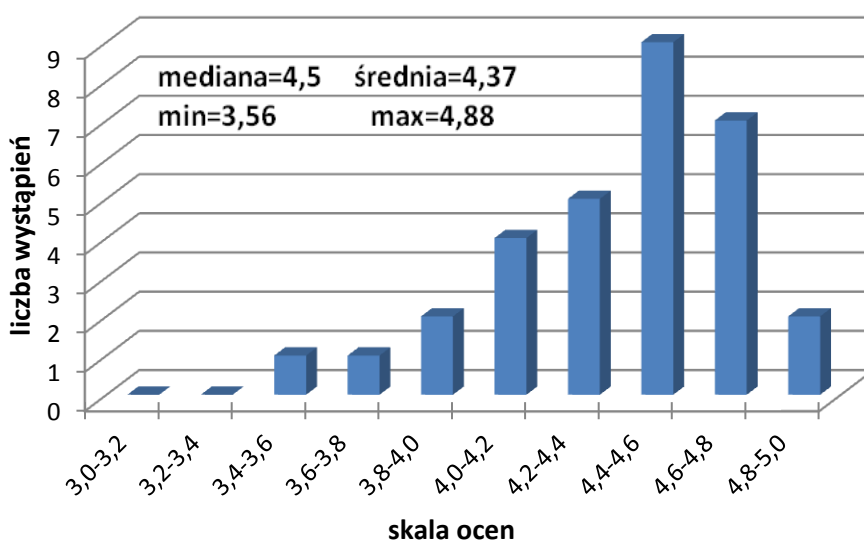
- Algorytmy i metody numeryczne – projektowanie
- Chemia nieorganiczna i organiczna II – wykład
- Grafika inżynierska – wykład, projektowanie

- Język angielski II – lektorat
- Laboratorium chemii II
- Laboratorium termodynamiki
- Matematyka II – wykład, ćwiczenia
- Materiałoznawstwo – wykład
- Mechanika techniczna – wykład, ćwiczenia
- Podstawy przedsiębiorczości dla inżynierów II – wykład, ćwiczenia
- Praktyka I
- Termodynamika techniczna – wykład

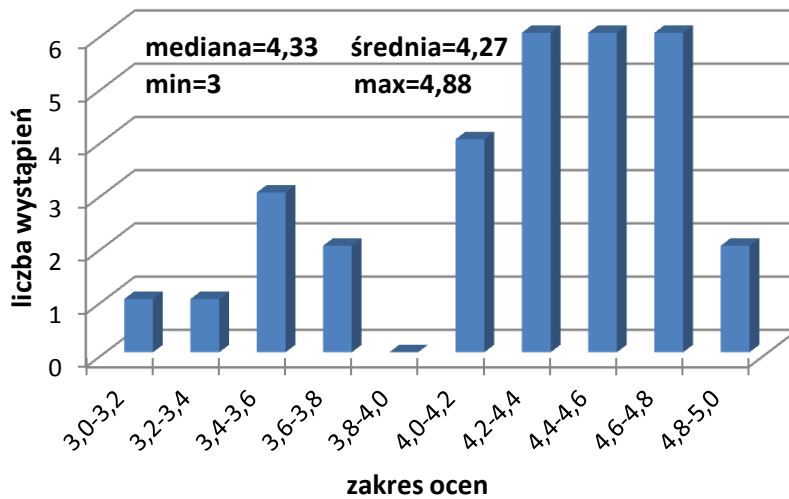
Przewidzianych w semestrze letnim zajęć z wychowania fizycznego nie poddawano analizie z uwagi na specyficzną formę ich realizacji, mianowicie w dniach 2-4 czerwca odbył się trzydniowy spływ kajakowy, w którym udział wzięli także studenci z innych jednostek organizacyjnych PK. Taki sposób realizacji zajęć nie pozwala na obiektywną ocenę prowadzących je nauczycieli akademickich.

Uprawnionych do wypełnienia ankiety było 25 studentów II semestru studiów stacjonarnych oraz 21 studentów II semestru studiów niestacjonarnych kierunku Inżynieria i Automatyka w Przemśle Drzewnym. Frekwencja w przypadku obu form studiów wyniosła powyżej 25%, zatem ankietę można uznać za wiarygodną. Analiza prowadzona była na podstawie ocen średnich, jakie uzyskali nauczyciele akademicy na każde z pytań zawartych w ankiecie.

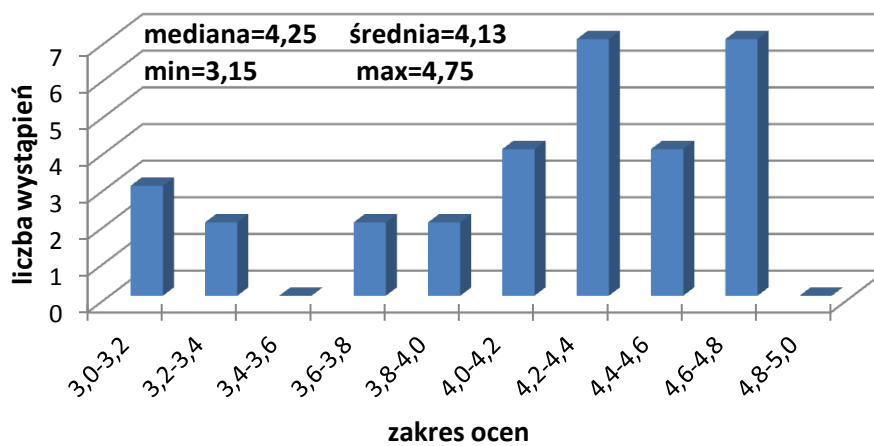
1. Czy zasady oceniania i zaliczenia zajęć zostały przez prowadzącego należycie objaśnione na początku semestru?



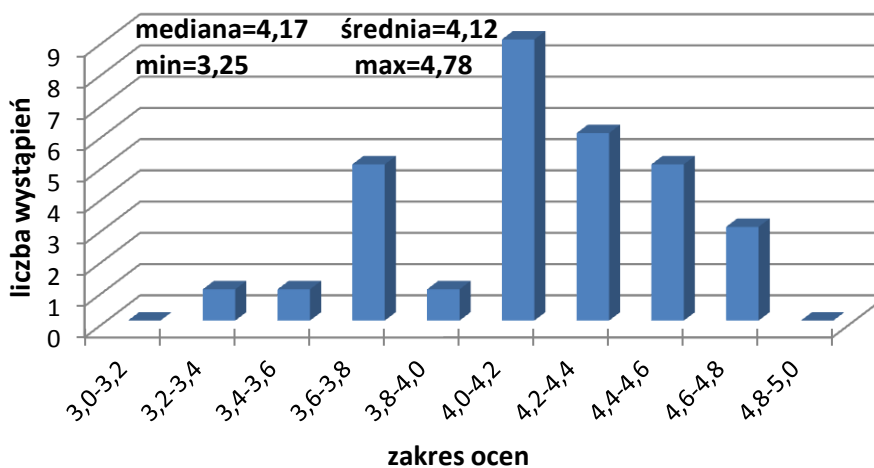
2. Jak oceniasz przestrzeganie zasad oceniania zajęć przez prowadzącego?



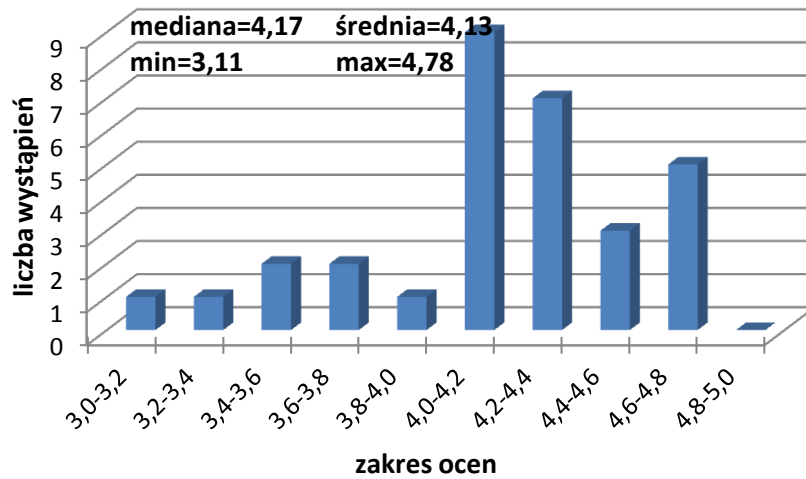
3. Jak oceniasz możliwości konsultacji z prowadzącym poza zajęciami?



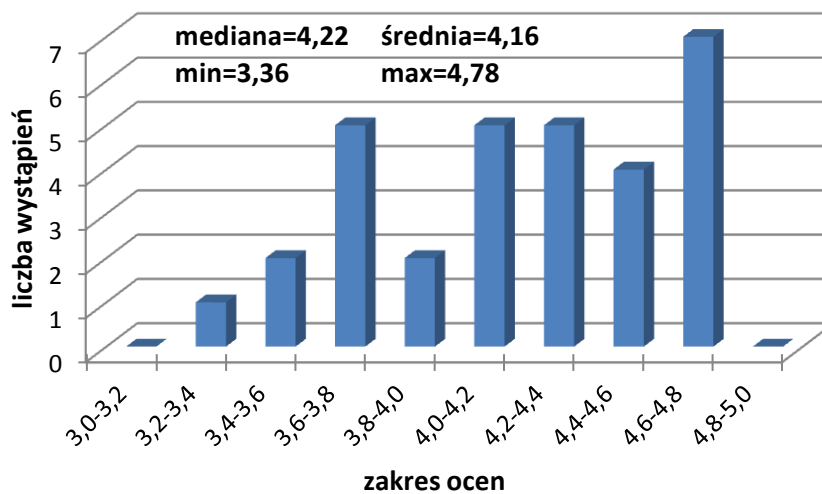
4. Czy nauczyciel stosował podczas zajęć metody aktywizujące studentów do pracy?



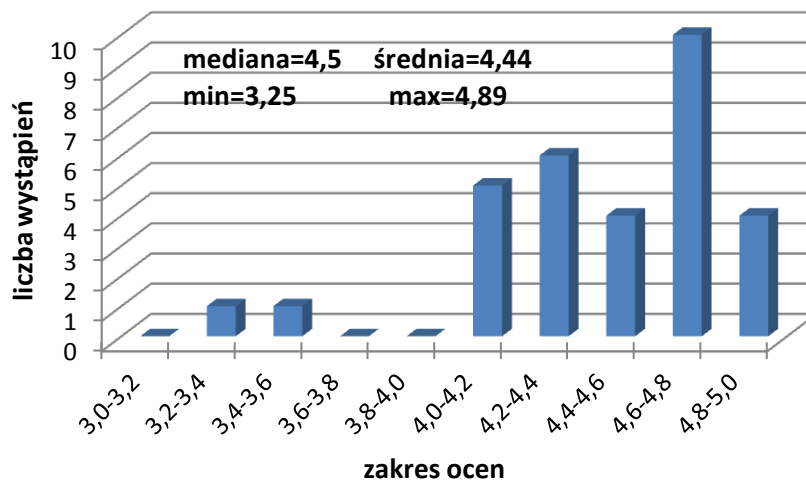
5. Czy prowadzenie zajęć wzbudzało u Ciebie zainteresowanie kursem przedmiotowym?



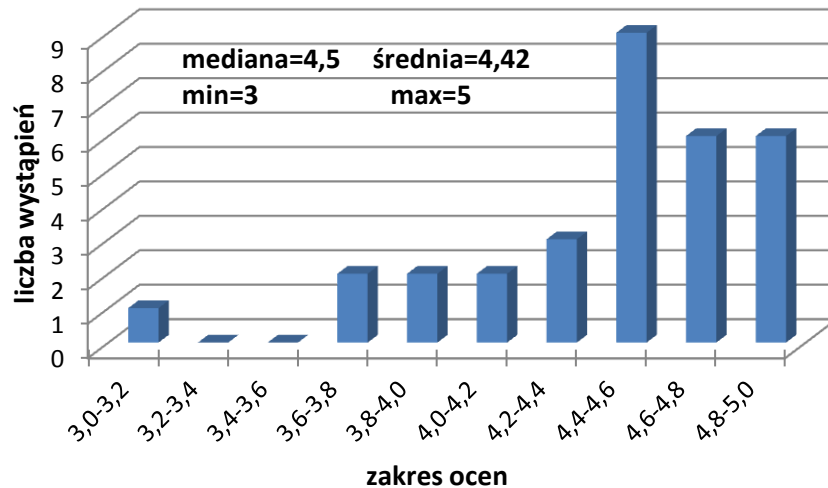
6. Czy masz poczucie przydatności przekazywanej wiedzy i nabywanych umiejętności?



7. Jak oceniasz regularność zajęć i punktualność prowadzącego?



8. Jak oceniasz życzliwość i otwartość prowadzącego w stosunku do studentów?



Wnioski:

Ankietyzacja kursów przedmiotowych na kierunku Inżynieria i Automatyżacja w Przemśle Drzewnym została przeprowadzona po raz drugi. Pomimo wielu spotkań informacyjnych przeprowadzonych ze studentami obu form studiów frekwencja w dalszym ciągu nie jest zadowalająca, dlatego też przed kolejną ankietyzacją planowane są działania mające na celu podniesienie aktywności studentów.

Na podstawie analizy przedmiotowej ankiety można wnioskować, iż w stosunku do ankiety przeprowadzonej po zakończeniu semestru zimowego, nauczyciele akademicki większą uwagę poświęcili na należyte objaśnienie studentom zasad obowiązujących podczas oceniania stopnia przyswojenia przez nich wiedzy. Zdecydowana większość uzyskanych ocen w odpowiedzi na tak sformułowane pytanie oscyluje powyżej oceny dobrej. Jednakże już ocena przestrzegania zasad przez nauczycieli akademickich nie jest tak jednoznaczna.

Na wysokim, zadawalającym poziomie, kształtuje się ocena życzliwości i otwartości nauczycieli akademickich w stosunku do studentów oraz punktualności i regularności prowadzenia zajęć. Jest to tym bardziej satysfakcjonujące, że ponad połowę prowadzących zajęcia w semestrze letnim stanowili nauczyciele akademicki nie będący pracownikami Zamiejscowego Wydziału Przemysłu Drzewnego.

Znaczący przyrost wysokich not, w stosunku do ankiety przeprowadzonej po semestrze zimowym, nastąpił przy ocenie stosowania przez nauczycieli metod aktywizacji studentów na zajęciach oraz prowadzenia zajęć w taki sposób, aby wzbudzały zainteresowanie studenta kursem.

Stosunkowo dużą rozbieżność w wynikach uzyskano w ocenie odczucia przydatności przekazywanej studentom na zajęciach wiedzy i nabywanych umiejętności. Może to być wynikiem początkowej fazy kształcenia, studenci są dopiero po pierwszym roku nauki, lub też z niedostatecznego uzasadnienia przez prowadzących powiązania przekazywanych treści

kształcenia i nabywanych umiejętności z sylwetką absolwenta. W tym celu podjęto już stosowne działania w postaci rozmów z nauczycielami akademickimi, jakie prowadzi Dziekan Zamiejscowego Wydziału Przemysłu Drzewnego podczas indywidualnej analizy arkuszy ankietacyjnych. Planowane jest także omówienie ogólnych wyników ankiety na najbliższym posiedzeniu rady Zamiejscowego Wydziału Przemysłu Drzewnego.